



**NUEVOS PATRONES**

# **DIA DEL NIÑO**

**2024**



[www.bazardelcrochet.com](http://www.bazardelcrochet.com)



# Suéter con punto de relieve para niño

**Talla:** 100-104 edad 4–6 años

## Material:

Hilo: 300 g (50% lana, 50% acrílico, largo 200 m/100 g); Un par de agujas y una aguja circular del n° 4,5; 6 botones.

**P. elástico:** 2 p. der., 2 p. rev., alternativamente.

## Punto de relieve:

Tejer según el esquema. Se han dibujado las v. de ida y retorno.

Repetir continuamente la 1ª- 24ª v.

**P. bobo:** v. de ida y v. de retorno p. der.

## Muestra orientativa:

a p. de relieve: 22 p. y 29 v. = 10 x 10 cm;

a p. bobo: 19 p. y 31 v. = 10 x 10 cm.

## Espalda:

Montar 146 p. con la aguja circular y tejer 10 v. cerr. a p. elástico.

Continuar a p. de relieve.

A 54 cm desde el elástico partir la labor y terminar ambos lados por separado.

Primero tejer la espalda.

Para el raglán menguar a ambos lados en cada 2ª v. 22 veces 1 p., trabajando después del p. de orilla y 2 p. del p. bobo 2 p. juntos del der.

Después de 44 v. desde el inicio del raglán poner los 30 p. restantes en espera.

## Delantero:

Tejer como la espalda, pero con abertura.

Para ello cerrar después de 4 v. desde el inicio del raglán los 16 p. centrales y terminar cada lado por separado.

Después de 44 v. desde el inicio del raglán poner los 7 p. restantes en espera.

## Mangas:

Montar 38 p. y tejer 10 v. a p. elástico.

Tejer después a p. bobo.

Aumentar para la forma de manga a ambos lados 11 veces 1 p. en cada 5ª v.

Cerrar para la forma del raglán después de 60 v. desde el elástico a ambos lados 22 veces 1 p. en cada 2ª v.

Después de 44 v. desde el inicio del raglán poner los 16 p. restantes en espera.

## Montaje:

Cerrar las costuras raglán así como las costuras de mangas.

Para el cuello poner los p. del delantero, de la espalda y de las mangas (= 76 p.) en la aguja circular y seguir así: 1 p. de orilla, 1 p. a p. bobo, 72 p. a p. de relieve, 1 p. a p. bobo, 1 p. de orilla.



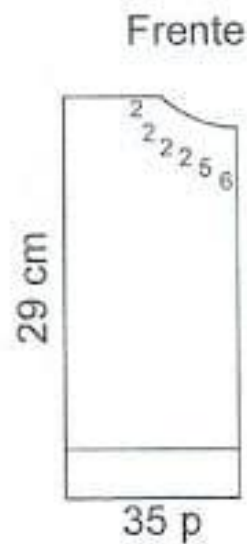
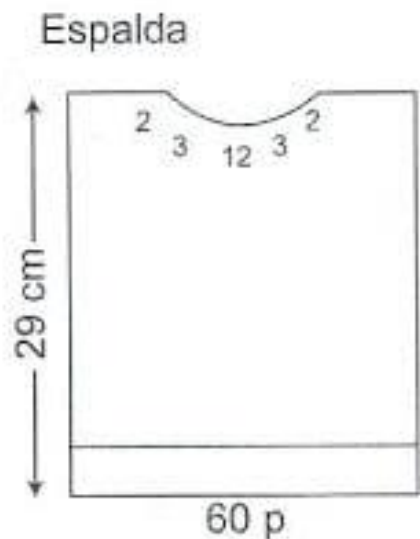
## Coser los botones.

tejidogratis.com

24 cm. Remata del lado del ESCOTE 6 p 1 vcx y 2 p 5 veces. Al tener 29 cm remata todos los p. Para las MANGAS, une los hombros y levanta 60 p (30 del frente y 30 de la espalda). Teje resorte 2/2 hasta tener 22 cm y remata todos los p. Para las TIRAS DE BOTONES, teje 4 vueltas de mp y termina con 1 vuelta de cangrejo. Para el CUELLO, levanta 74 p por el revés de la labor y teje 4.5 cm de resorte 2/2. Cambia a agujas # 4 y teje 4.5 cm más de resorte 2/2, remata todos los p. Para la BOLSITA, monta 15 p y teje 1.5 cm de resorte 1/1, continúa con jersey por 3.5 cm y remata todos los p.



### DIAGRAMAS





## Suéter para niña con muestra de hojas

**Talla:** para 2 años de edad

**Material:**

Hilo: 300 g (100% acrílico, largo 230 m/100 g); una aguja circular y un par de agujas de hacer medias del n° 4.

**P. elástico:** 2 p. der., 2 p. rev., alternativamente.

Muestra de hojas para canesú: Trabajar según el esquema 1. Se han dibujado sólo las v. impares.

En las v. pares tejer los p. como se presenten, las hebras del rev., o como se ha descrito.

Muestra de hojas para el ribete de la parte inferior: Trabajar según el esquema 2. Se han dibujado sólo las v. de ida.

En las v. de retorno tejer los p. como se presenten, las hebras del rev., o como se ha descrito.

**P. bobo en v. cerradas:** 1 v.cerr. p. der., 1 v.cerr. p. rev. alternativamente.



**Muestra de espiga de trigo en v. cerr.: [Video](#)**

Las 1ª- 4ª v.cerr.: 1 p. a p. bobo, 3 p. der., 1 p. a p. bobo.

La 5ª v.cerr.: 1 p. a p. bobo, pinchar la aguja 4 v. más abajo en el p. der. central, sacar una lazada, tejer 3 p. der. y pinchar de nuevo la aguja 4 v. más abajo y sacar una lazada, 1 p. a p. bobo.

La 6ª v.cerr.: 1 p. a p. bobo, deslizar la lazada del der. en la aguja derecha detrás de la labor, tejer 3 p. der., deslizar la lazada del der. en la aguja derecha detrás de la labor, 1 p. a p. bobo, 1 p. de orilla.

La 7ª v.cerr.: 1 p. a p. bobo, deslizar la lazada y deslizar el sgte p. der., intercambiar y poner de nuevo en la aguja izquierda, tejer juntos del der., tejer 1 p. der., tejer la lazada y el p. der. juntos del der., 1 p. a p. bobo.

Trabajar la 8ª v.cerr. como la 1ª v. cerr.

Repetir continuamente la 5ª-8ª v.cerr.



**Muestra orientativa:**

a p. bobo: 18 p. y 36 v.cerr. = 10 x 10 cm;

en muestra de hojas para canesú: 1 hoja = 8,5 cm de ancho y 11 cm de alto;

en muestra de hojas para el ribete: 1 motivo = 5,5 cm de ancho y 6 cm de alto.

Trabajar el suéter en v.cerr. de arriba abajo sin costuras.

Montar 80 p. con agujas de hacer medias, distribuir en redondo por 20 p., cerrar en v.cerr. y tejer para el cuello 12 cm a p. elástico.

Trabajar 1 v.cerr. p. der., menguando 2 p. = 78 p.

Continuar en muestra de hojas para canesú, realizando 6 veces el motivo de 13 p.

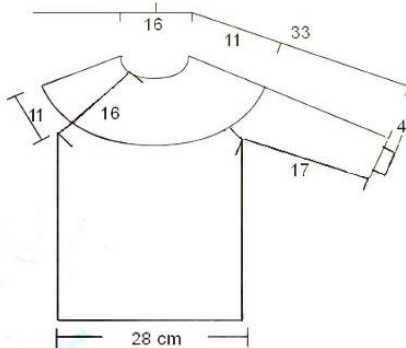
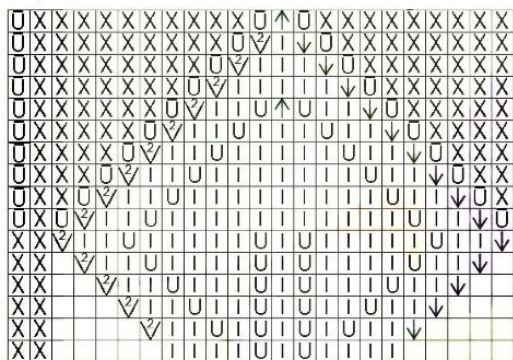
A medida que aumentan los puntos, cambiar a la aguja circular.

Tejer 32 v. y continuar en redondo a p. bobo, trabajando en los extremos de las hojas en muestra de espiga de trigo (de 3 p. der.).

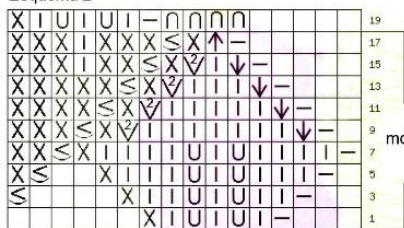




Esquema 1



Esquema 2



tejidogratias.com

- I = 1 p. derecho
- = 1 p. rev.
- X = 1 p. a p. bobo
- ≤ = tejer de la hebra horizontal 1 p. der. retorcido
- = 1 hebra, tejer en la v. de retorno del rev. retorcido
- U = 1 hebra
- ↑ = 1 surjete doble: deslizar 2 p. del der., tejer 1 p. der. y montar los p. deslizados por encima
- ∇ = 2 p. juntos al der.
- ↓ = 1 surjete: deslizar 1 p. del der., tejer 1 p. der. y montar el p. deslizado por encima
- = cerrar 1 p.
- = no es p.

Tejer 16 cm a partir del cuello. Distribuir para la espalda, el delantero y las mangas los p. como sigue:

51 p. para el delantero y la espalda y 35 p. para cada manga.

Poner los p. de las mangas en la aguja auxiliar y tejer en redondo el delantero y la espalda, montando en el elpalme de las mangas a ambos lados 3 p. más.

En las agujas hay 54 + 54 p. = 108 p.

Continuar en v.cerr. y

después de 30 cm desde el cuello cerrar los p.

Mover los p. de las mangas de la aguja auxiliar a las agujas de hacer medias, remontar 3 p. del delantero y de la espalda (= 41 p.) y tejer a p. bobo con muestra de espiga de trigo 17 cm o 30 cordones del p. bobo o 19 motivos de la muestra de espiga de trigo.

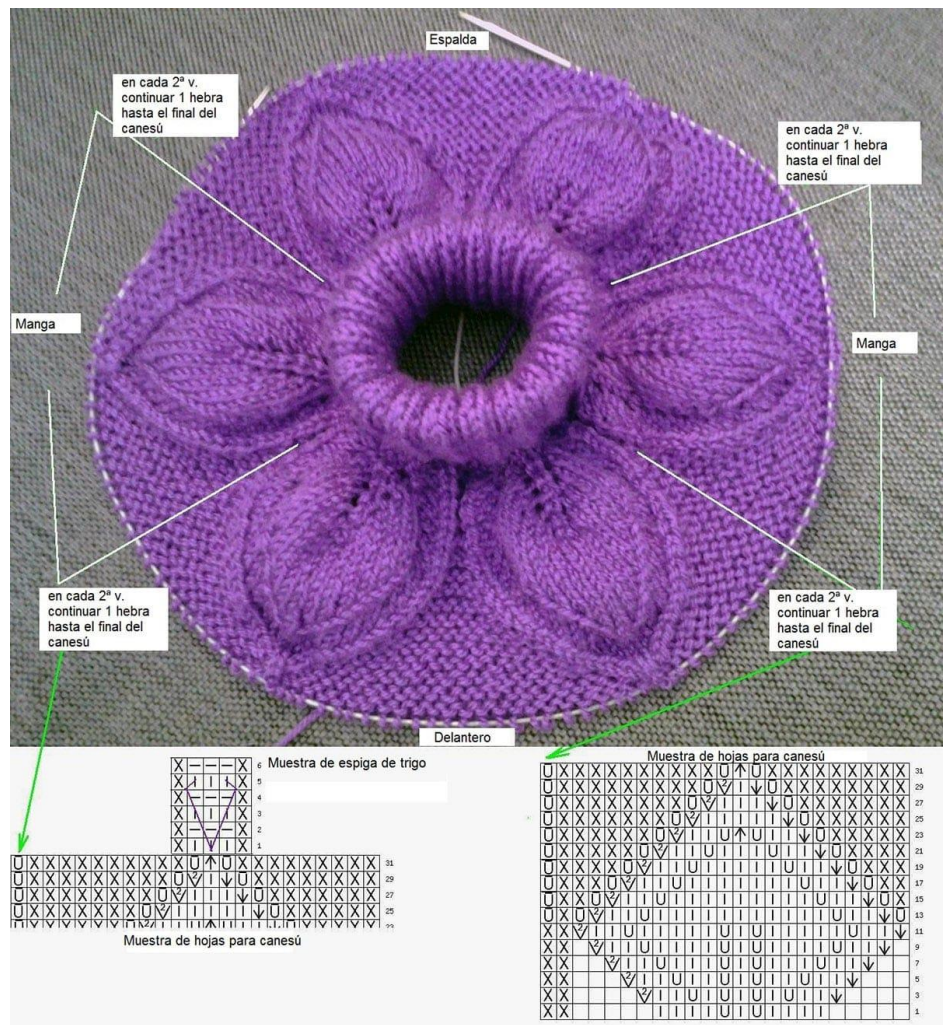
Al mismo tiempo, para la forma de la manga, menguar cada 4 cm en la v. de ida del cordón del p. bobo 1 p. (2 p. juntos del der.) = 37 p.

En la última v. (= el 19º motivo) de la muestra de espiga de trigo tejer juntos del der. el 7º y el 8º p., el 14º y el 15º p., el 21º y el 22º p., el 28º y el 29º p., el 35º y el 36º p. = 32 p. restantes.

Continuar a p. elástico y después de 12 v. = 4,5 cm cerrar los p.

Para el ribete de la parte inferior tejer 13 motivos en la muestra de hojas nº 2 y cerrar los p.

Unir el borde de inicio y el borde de cierre y coser el ribete en la parte inferior.



## Chompa o sweater para niños

de 2 a 4 años!

Tiene trenzas en la delantera, cuello redondo y manga pegada

### Materiales necesarios:

- \* Aguja de tejer de 5.5 mm
- \* Aguja de tejer de 3.75 mm
- \* Aguja de tejer circular de 3.75 mm
- \* 150 gramos de lana
- \* lana de descarte en color contrastante
- \* 1 gancho para hacer trenzas
- \* 2 ganchitos separadores de puntos
- \* 2 ganchos o imperdibles para dejar puntos en espera
- \* aguja lanera punta roma
- \* tijeras



### Delantera:

1. Montar 56 puntos
2. Tejer 8 hileras de punto arroz
3. Tejer 53 hileras de punto jersey con las trenzas centrales siguiendo la siguiente distribución:
4. Hacer las disminuciones de la sisa siguiente manera:  
disminuir 3, 2 y 1 puntos en cada lado
5. tejer recto hasta tener 19 hileras desde que iniciaron las disminuciones de las sisas
6. Disminuir para el cuello de la siguiente manera: disminuir 5, 3 y 2 puntos en cada lado
7. Tejer recto hasta tener 11 hileras en cada lado desde que iniciaron las disminuciones del cuello. Quedarán 12 puntos para cada hombro.





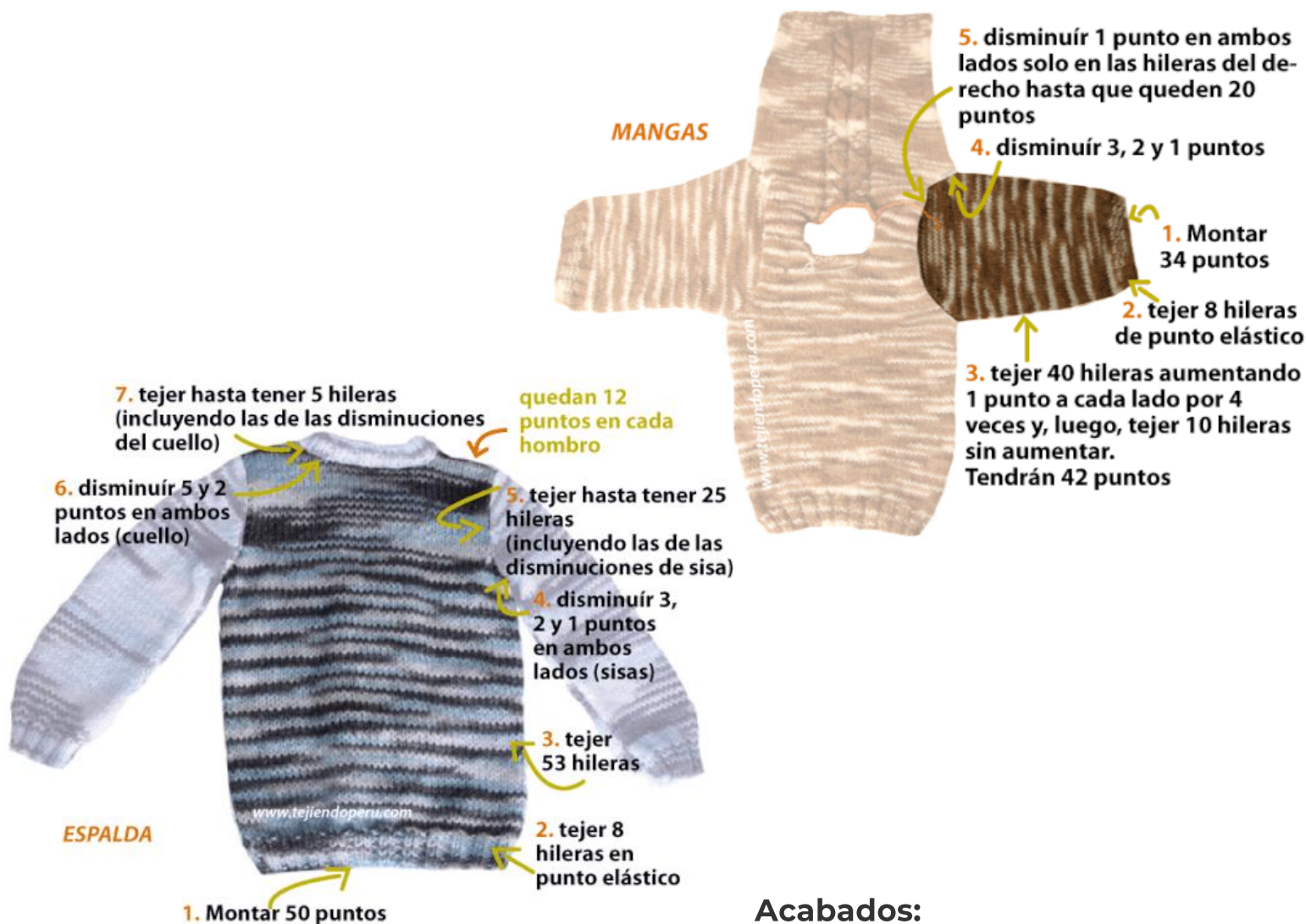
### Espalda:

1. Montar 56 puntos
2. Tejer 8 hileras de punto arroz
3. Tejer 53 hileras de punto jersey derecho
4. Hacer las disminuciones de la sisa siguiente manera: disminuir 3, 2 y 1 puntos en cada lado
5. tejer recto hasta tener 25 hileras desde que iniciaron las disminuciones de las sisas
6. Disminuir para el cuello de la siguiente manera: disminuir 5 y 2 puntos en cada lado
7. Tejer recto hasta tener 5 hileras en cada lado desde que iniciaron las disminuciones del cuello. Quedarán 12 puntos para cada hombro.

### Mangas:

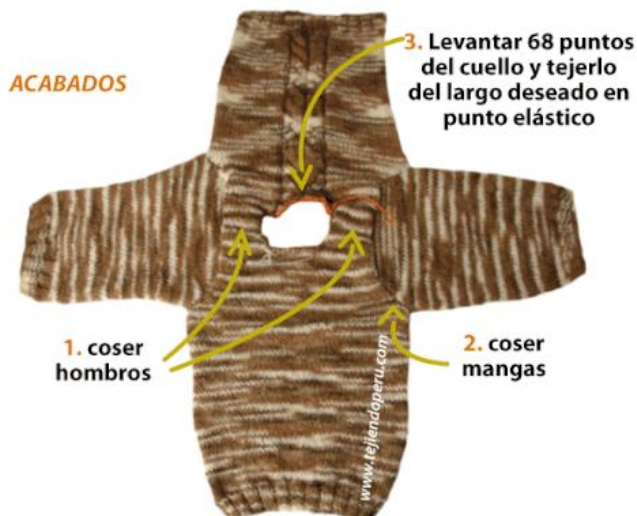
1. Montar 34 puntos
2. Tejer 8 hileras de punto elástico
3. Hacer los aumentos de la manga tejiendo en punto jersey derecho: Aumenta un punto a cada lado cada 10 hileras 4 veces. Tejer 10 hileras recto
4. Disminuir a cada lado 3, 2 y 1 puntos
5. Disminuir a cada lado 1 punto solo en las hileras del derecho hasta que queden 20 puntos en la agujas. Cerrar los puntos con lana de descarte en color contrastante





### Acabados:

1. Coser los hombros con costura invisible o remallado.
2. Coser las mangas.
3. Levantar 68 puntos del cuello y tejer unas hileras en punto elástico a gusto
4. Enfrentar la chompa y coser las mangas y costados



## Jersey para Niño pequeño

Talla: 12-18 meses de edad

### Material:

2 madejas de hilo Kartopu Flora (100% acrílico, largo 230 m/100 g). Un par de agujas y una aguja circular del n° 4.

### Punto de trenza con punto de arroz:

Trabajar según el esquema. Se han dibujado las v. de ida y retorno como se ven del derecho del tejido.

**P. elástico:** 2 p. der., 2 p. rev., alternativamente.

### Punto de arroz:

1ª v.: 1 p. der., 1 p. rev., alternativamente.

2ª v.: tejer p. der. del rev., p. rev. del der.

Repetir continuamente la 2ª v.

### Muestra orientativa:

a punto de trenza con punto de arroz: 24 p. y 28 v. = 10 x 10 cm.

a p. elástico: 24 p. y 30 v. = 10 x 10 cm.

a punto de arroz: 18 p. y 28 v. = 10 x 10 cm.



### Espalda:

Montar 64 p. y tejer 4 cm = 12 v. a p. elástico.

Continuar después a punto de trenza con punto de arroz en la distribución siguiente: p. de orilla, 3 veces el motivo de 20 p., 2 p. rev., p. de orilla.

Para el escote cerrar a 26 cm desde la cenefa a los 20 p. centrales y terminar cada lado por separado.

Para la redondez cerrar en el borde interno a ambos lados en cada 2ª v. 1 vez 4 p., 1 vez 3 p. y 1 vez 15 p. restantes de cada hombro.

### Delantero:

Trabajar igual pero con el escote más grande.

Para ello cerrar a 22 cm de largo los 12 p. centrales y terminar ambos lados por separado.

Para la redondez cerrar en el borde interno a ambos lados en cada 2ª v. 1 vez 3 p., 2 veces 2 p., 4 veces 1 p. y 1 vez 15 p. restantes de cada hombro.

Cerrar costuras hombro.



## Manga:

Remontar del lado superior de los bordes laterales de la espalda y del delantero los 60 p. (14 cm + 14 cm = 30 p. + 30 p.).

Tejer como sigue: p. de orilla, 12 p. a p. de arroz, 1 p. a p. jersey der., el 11º-20º p. a p. de trenza y 1 vez el motivo del p. de trenza de 20 p., 2 p. a p. jersey rev., 1 p. a p. jersey der., 12 p. a p. de arroz, p. de orilla.

Para la forma de manga cerrar a ambos lados en la sgte v. y en cada 4ª v. 13 veces 1 p.

Para la cenefa tejer a 20 cm = 56 v. desde el inicio de la manga 4 cm = 12 v. a p. elástico y cerrar los p. como aparecen.

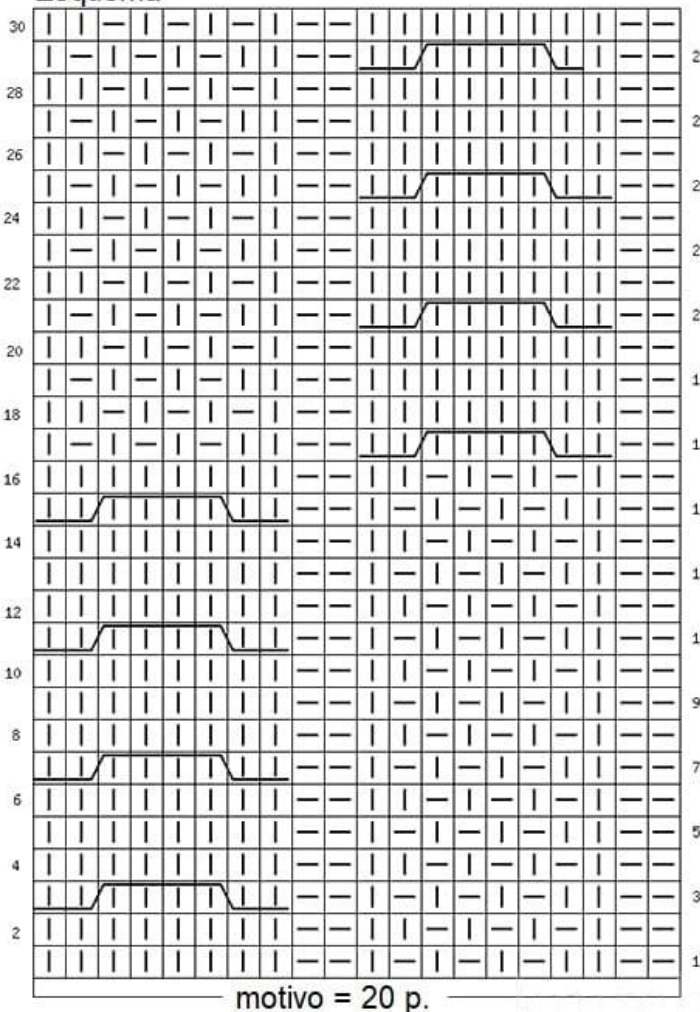
Para la cenefa remontar del escote con la aguja circular 84 p. y tejer a p. elástico en v. cerr.

A 8 cm = 24 v. cerr. de largo de la cenefa cerrar todos los p. como se presenten.

Coser la cenefa por la mitad hacia dentro.

Cerrar costuras laterales y costuras manga.

### Esquema

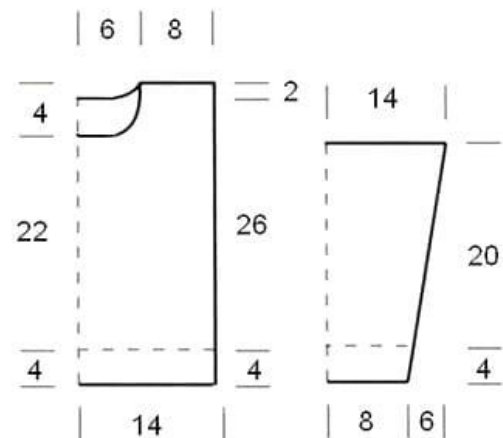


□ = 1 p. derecho

□ = 1 p. rev.

□ □ □ □ = cruzar 4 p. a la izq. del der.: poner 2 p. en una aguja auxiliar delante de la labor, tejer 2 p. der., después los p. de la aguja auxiliar del der.

□ □ □ □ = cruzar 4 p. a la der. del der.: poner 2 p. en una aguja auxiliar detrás de la labor, tejer 2 p. der., después los p. de la aguja auxiliar del der.



## Jersey para Niño medio

**Talla:** 138-140 edad 4-6

### **Material:**

Hilo: 400 g (50% acrílico, 50% lana, largo 240 m/100 g). Un par de agujas y una aguja circular del n° 4,5.

**P. elástico:** 2 p. der., 2 p. rev., alternativamente.

### **Punto de trenzas:**

Trabajar según el esquema 1. Se han dibujado sólo las v. de ida.

En las v. de retorno tejer los p. como se presenten.

Repetir continuamente la 1ª- 8ª v.

### **Punto de trenza fina:**

Trabajar según el esquema 2. Se han dibujado sólo las v. de ida.

En las v. de retorno tejer todos los puntos del rev.

Repetir continuamente la 1ª- 4ª v.

### **Trenzas de centro sobre 20 p.:**

Trabajar según el esquema 3. Se han dibujado sólo las v. de ida. En las v. de retorno tejer los p. como se presenten.

Repetir continuamente la 1ª- 14ª v.

### **P. de arroz grande:**

Trabajar según el esquema 4. Se han dibujado sólo las v. de ida. En las v. de retorno tejer los p. como se presenten.

Repetir continuamente la 1ª- 4ª v.

**Prueba del punto:** 18 p. y 26 v. = 10 x 10 cm.

### **Espalda:**

Montar 70 p. y tejer 7 cm a p. elástico, aumentando en la última v. 10 p. uniformemente repartidos = 80 p.

Continuar después en la distribución siguiente: p. de orilla, 15 p. a p. de arroz grande, 10 p. a p. de trenzas, 4 p. a p. de trenza fina, 20 p. a p. de trenzas de centro, 4 p. a p. de trenza fina, 10 p. a p. de trenzas, 15 p. a p. de arroz grande, p. de orilla.

Para las sisas cerrar a 36 cm desde el inicio a ambos lados en cada 2ª v. 1 vez 3 p., 1 vez 2 p. y 1 vez 1 p. = 68 p.

A 55 cm desde el inicio cerrar todos los puntos.

### **Delantero:**

Tejer igual pero para el escote cerrar a 49 cm desde el inicio los 22 p. centrales y terminar cada lado por separado.





Para la redondez en el borde interior cerrar en cada 2ª v. 1 vez 3 p., 1 vez 2 p. y 2 veces 1 p.  
A 55 cm desde el inicio cerrar los 16 p. de hombro restantes.

### Manga:

Montar 30 p. y tejer para el puño 12 cm a p. elástico, aumentando en la última v. 14 p. uniformemente repartidos = 44 p.

Continuar después en la distribución siguiente: p. de orilla, 5 p. a p. de arroz grande, 2 p. rev., 4 p. a p. de trenza fina, 20 p. a p. de trenzas de centro, 4 p. a p. de trenza fina, 2 p. rev., 5 p. a p. de arroz grande, p. de orilla.

Para la forma de manga aumentar a ambos lados desde el puño en cada 10ª v. 6 veces 1 p. = 56 p.  
Para la copa cerrar a 45 cm desde el inicio a ambos lados 3 p., y en cada 2ª v. 1 vez 2 p., 5 veces 1 p., 2 veces 2 p., 2 veces 3 p. y 1 vez los 16 p. restantes.

### Montaje:

Cerrar costuras hombro.

Para el cuello remontar del escote los 90 p. y tejer 20 cm a p. elástico, cerrar después los puntos como se presenten.

Montar las mangas. Cerrar las costuras de costados y mangas.

Gorro (circunferencia de la cabeza = 53 cm):

Montar 80 p. y tejer 8 cm a p. elástico.

Continuar después en la distribución siguiente: p. de orilla, 20 p. a p. de arroz grande, 10 p. a p. de trenzas, \* 4 p. a p. de trenza fina, 10 p. a p. de trenzas, repetir 2 veces desde \*, 20 p. a p. de arroz grande, p. de orilla.

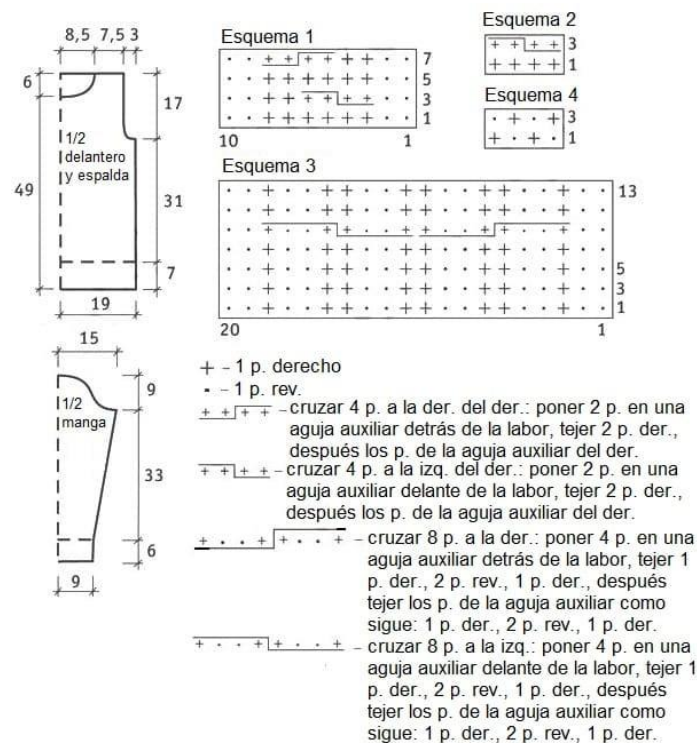
A 20 cm desde el inicio en cada v. de ida tejer 2 veces 2 p. juntos del der., después fruncir los puntos.

Cerrar la costura posterior.

Realizar y fijar el pompón.

### Bufanda:

Montar 30 p. = 16 cm y tejer a p. de arroz grande hasta el largo deseado.



# Jersey Reglan para Niña

**Talla:** 116 (para 6 años de edad)

## Material:

Hilo: 300 g (50% acrílico, 30% lana, 20% poliamida, largo 148 m/50 g). Un par de agujas del nº 3 y uno del nº 3,5, una aguja circular del nº 3.

**P. jersey der.:** v. de ida p. der., v. de retorno p. rev.

**P. bobo:** v. de ida y v. de retorno p. der.

**P. elástico:** 1 p. der., 1 p. rev., alternativamente.

**Prueba del punto:** 25 p. y 30,5 v. = 10 x 10 cm.

## Espalda:

Montar 93 p. con agujas del nº 3 y tejer 16 v. a p. elástico.

Continuar después con las agujas del nº 3,5 en la distribución siguiente: p. de orilla, 34 p. a p. jersey der., 3 p. a p. bobo, 17 p. a p. de trenza, 3 p. a p. bobo, 34 p. a p. jersey der., p. de orilla = 93 p.

Para el raglán cerrar después de 70 v. desde la cenefa a ambos lados 5 p. y menguar en cada 2ª v. 1 p. = 39 p.

A 122 v. desde la cenefa cerrar los p.



## Delantero:

Montar 93 p. con agujas del nº 3 y tejer 16 v. a p. elástico.

Continuar después con las agujas del nº 3,5 en la distribución siguiente: p. de orilla, 29 p. a p. jersey der., 33 p. a p. bobo, 29 p. a p. jersey der., p. de orilla = 93 p.

Tejer en cada 12ª v. a ambos lados del p. bobo 1 p. a p. jersey der. en vez de 1 p. a p. bobo.

Para el raglán cerrar después de 70 v. desde la cenefa a ambos lados 5 p. y menguar en cada 2ª v. 1 p.

Al mismo tiempo, para el escote cerrar a 108 v. desde la cenefa los 13 p. centrales y terminar cada lado por separado.

Para la redondez en el borde interno cerrar 1 vez 3 p. y en cada 2ª v. 3 veces 2 p. y 1 vez 1 p.

## Mangas:

Montar 53 p. con agujas del nº 3 y tejer 16 v. a p. elástico.

Cambiar a las agujas del nº 3,5 y continuar según la muestra de manga, aumentando para la forma de manga a ambos lados en cada 6ª v. 1 p. = 81 p.

Para el raglán cerrar después de 88 v. desde la cenefa a ambos lados 5 p. y menguar alternativamente en cada 2ª v. 5 veces 1 p. y en cada 4ª v. 1 p. = 27 p.



A 140 v. desde la cenefa cerrar los p. restantes.

Cerrar las costuras raglán.

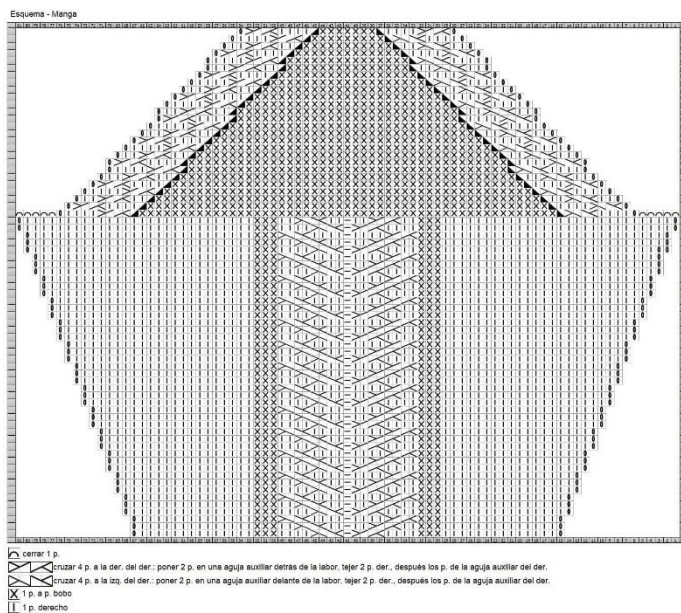
Remontar del escote en el lado der. con la aguja circular 122 p., tejer 1 v. de p. rev. y 4 v. a p. jersey der.

Luego remontar del escote en el lado rev. 122 p., tejer 1 v. de p. rev. y 4 v. a p. jersey der.

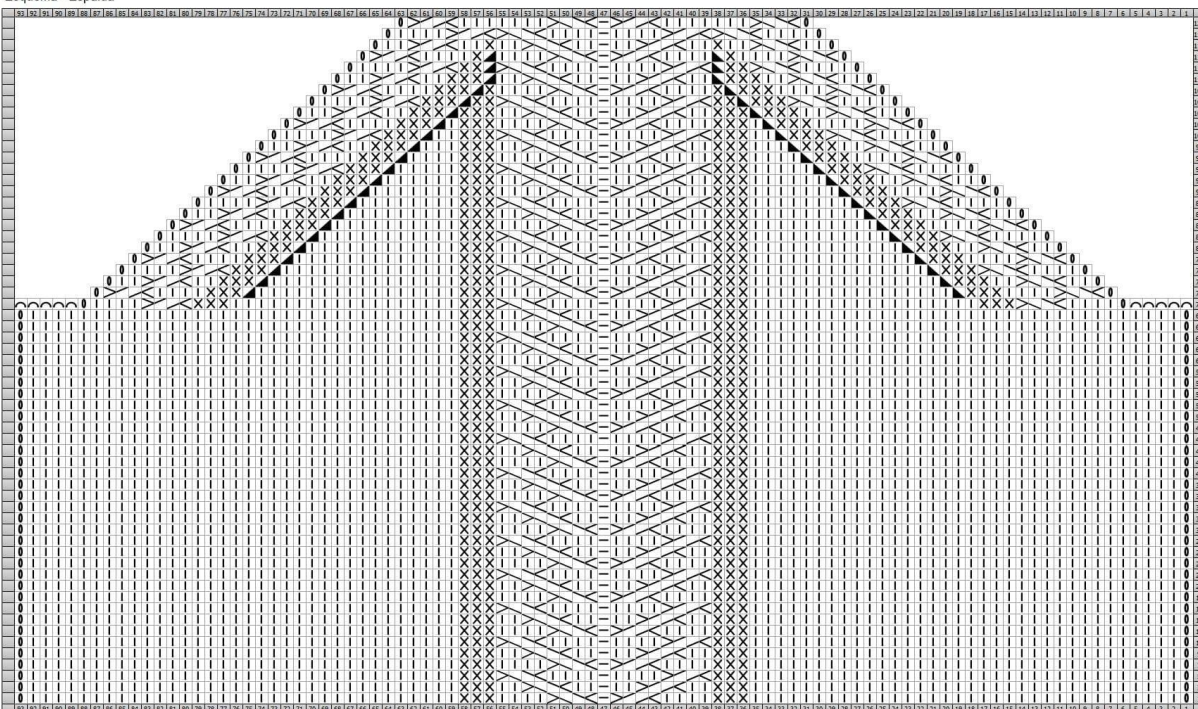
Tejer los p. de las dos agujas de dos en dos juntos a p. elástico.

Cerrar después de 16 v. los p. como se presentan.

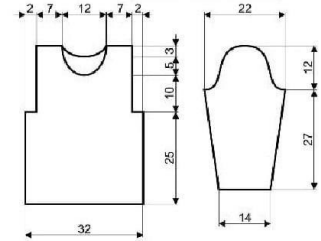
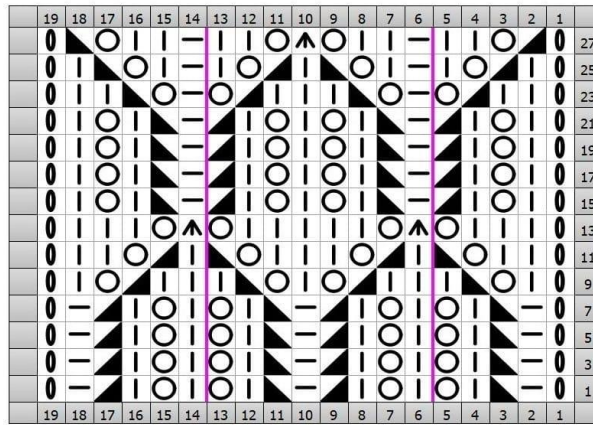
Cerrar costuras laterales y costuras manga.



Esquema - Espalda



- cerrar 1 p.
- cruzar 4 p. a la der. del der.: poner 2 p. en una aguja auxiliar detrás de la labor, tejer 2 p. der., después los p. de la aguja auxiliar del der.
- cruzar 4 p. a la izq. del der.: poner 2 p. en una aguja auxiliar delante de la labor, tejer 2 p. der., después los p. de la aguja auxiliar del der.
- 1 p. a p. bobo
- 1 p. derecho
- 2 p. juntos al der.
- 1 p. de orilla
- 1 surjete: deslizar 1 p. del der., tejer 1 p. der. y montar el p. deslizado por encima
- no es p. (sin significado para el punto)



	English knit-charts.com	Italiano schemimaglia.com	Español tejidogratis.com	Deutsch strick-anleitung.com	Русский shemyuzorov.com
	1 edge stitch	1 m. di viv.	punto de orilla	Randmasche	кромочная петля
	Knit	1 maglia diritto	1 punto derecho	1 Masche rechts	1 лицевая петля
	Purl	1 maglia rovescio	1 punto revés	1 Masche links	1 изнаночная петля
	Yarn Over	1 gettato	1 hebra	1 Umschlag	1 накид
	k2tog: knit 2 stitches together	2 maglie insieme a diritto	2 puntos juntos derecho	2 Maschen rechts zusammenstricken	2 п. вместе лиц.
	skpo: slip 1 stitch as if to knit, knit 1 and pass the slipped stitch over the knitted stitch	1 accavallata semplice: passare 1 m. a dir., 1 m. dir., acc. la m. passata	1 surjete: deslizar 1 p. del der., tejer 1 p. der. y montar el p. deslizado por encima	2 M überzogen zusammenstricken: 1 M re abheben, 1 M re und die abgehobene M darüberziehen	2 п. вместе лиц. протяжкой: снять 1 п. как лиц., 1 лиц. и протянуть ее через снятую петлю
	cdd (Central Double Decrease): slip first and second stitches together as if to knit, knit 1 stitch, pass two slipped stitches over the knit stitch	ddc (Diminuzione Doppia Centrata): passare 2 m. come per lavorare insieme a dir., 1 m. dir., accavallare le m. passate insieme sulla m. lavorata	ddc (Disminución Doble Centrada): deslizar 2 p. juntos del der., tejer 1 p. der. y montar los puntos deslizar encima	1 dopp übz Abn (Zentrierte doppelte Abnahme): 2 M wie zum Rechtsstricken abheben, die folgende Masche rechts stricken, abgehobene Masche darüberziehen	3 п. вместе лиц. протяжкой (средняя петля посередине): снять 2 п. вместе как лицевые, 1 лиц. п. и протянуть ее через снятые петли

## Jersey Reglan para Niña

**Talla:** 98, 116-122, 140

Las indicaciones de las tallas mayores se dan entre paréntesis y detrás del paréntesis.

### Material:

400 (400/450) g turquesa color 958 y 50 g de cada color: blanco color 951 y mango color 964, calidad "La Spezia" (100% algodón, largo = 115 m/50 g) de STAHL. Un ganchillo Inox del n°3, una aguja circular Inox del n°3, 1 ganchillo del n°3.

### Puntos empleados:

**P. jersey der.:** v. de ida p. der., v. de retorno p. rev.

**P. bobo:** v. de ida y v. de retorno p. der.

**Muestra de cenefa:** 2 v. a p. jersey der. en blanco, tejer sobre las 2 v. siguientes alternativamente 2 p. en blanco a p. jersey der. y 3 p. en mango a p. bobo (en técnica noruega llevar el hilo no utilizado por el rev. de la labor flojamente hacia delante); 2 v. a p. jersey der. en blanco, 1 v. de ida = doblez de p. rev. en blanco; 8 v. a p. jersey der en blanco.

**Lista calada sobre 17 p. en turquesa:** tejer según el esquema.

Se ha dibujado la 1ª v. de retorno y todas las v. de ida siguientes.



En las v. de retorno no dibujadas tejer los p. como se presenten, las hebras del rev.

Repetir el motivo continuamente.

Trabajar la 1ª-39ª v. 1 vez, repetir después la 28ª-39ª v. continuamente.

**P. principal, pañuelo:** trabajar según el esquema, trabajando la 1ª-3ª v. 1 vez, ensanchar después la muestra como corresponde.

**Muestra orientativa:** en las listas caladas son 23 p. y 31 v. = 10 x 10 cm.

### Realización:

**Espalda:** montar 87 (104/121) p.

Tejer entre los p. de orilla la lista calada.

A 38 (45) 55 cm de largo cerrar para el escote los 21 (22) 27 p. centrales y terminar cada lado por separado. Cerrar en cada 2ª v. en el borde del escote 1 vez 3 y 1 vez 2 p.

A 40 (47) 57 cm de largo cerrar los 28 (36) 42 p. de hombro restantes.

**Delantero derecho:** montar 44 (53) 62 p.

Tejer entre los p. de orilla la lista calada a partir de la flecha A (C) B.

A 36 (42) 52 cm de largo menguar para el escote en el borde derecho 1 vez 4 (5) 5 p., en cada 2ª v. 2 veces 3 p., 2 (2) 3 veces 2 y 2 (3) 3 veces 1 p.

A 4 (5) 5 cm desde el principio del escote cerrar los 28 (36) 42 p. de hombro restantes.

**Delantero izquierdo:** trabajar como delantero der. pero en sentido contrario.

**Mangas:** montar 40 (46/46) p. tejer entre los p. de orilla la lista calada, distribuyendo la muestra desde el centro.

Para la forma de la manga aumentar a ambos lados en cada 6ª v. 9 veces 1 p. y en cada 4ª v. 5 veces 1 p. (en cada 8ª v. 9 veces 1 p. y en cada 6ª v. 4 veces 1 p.) en cada 8ª v. 4 veces 1 p. y en cada 6ª v. 14 veces 1 p. según la muestra.

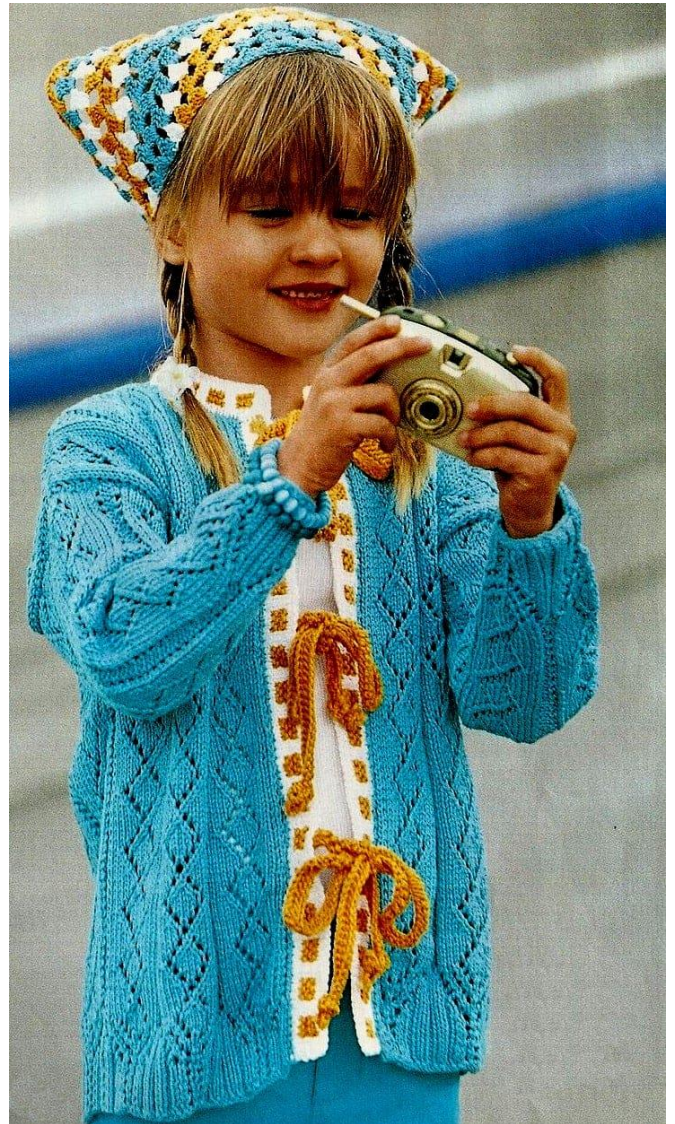
A 23 (30) 36 cm de largo cerrar los p. restantes.

**Cinta de atar:** trabajar un cordón de p. de cad. en mango de aprox. 50 cm y ribetearlo con 1 v. de p. altos.

**Montaje:** humedecer las piezas de la chaqueta ligeramente, estirlas según las medidas en el patrón y dejarla secar.

Cerrar las costuras de los hombros.

Remontar los p. de los bordes de los delanteros y tejer la muestra de cenefa.



Cerrar los p.

Coser la cenefa al largo del dobléz hacia dentro.

Remontar los p. del escote y de los lados cortos de las cenefas y tejer la muestra de cenefa.

Cerrar los p.

Coser la cenefa a lo largo del dobléz hacia dentro.

Montar las mangas centradas.

Cerrar las costuras de mangas y costados.

Al final, planchar todas las costuras ligeramente con vapor.

Trabajar 6 cintas y coserlas de forma repartida a las cenefas de delantero.

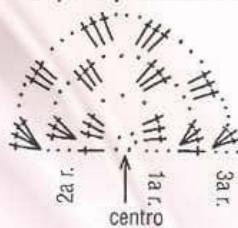
**Pañuelo:** montar 5 p. de cad. en turquesa, cerrar en redondo con 1 p. raso y trabajar a p. principal, realizando y continuando los aumentos laterales como se ha dibujado en la siguiente serie de listas = 3 v. turquesa, 1 v. blanco, 2 v. mango, 1 v. blanco, 3 v. turquesa, 1 v. blanco, 2 v. mango, 1 v. blanco, 1 v. turquesa, 1 v. mango.

Para las cintas de atar trabajar 2 cordones de p. de cad. de aprox. 50 cm en turquesa y coserlos a ambos lados del borde superior.

tejidogratias.com



### P. principal Pañuelo



### Explicación de los símbolos:

• = 1 p. de cad.

† = 1 p. alto

### Explicación de los símbolos:

□ = 1 p. der.

U = 1 hebra

◻ = 1 p. rev.

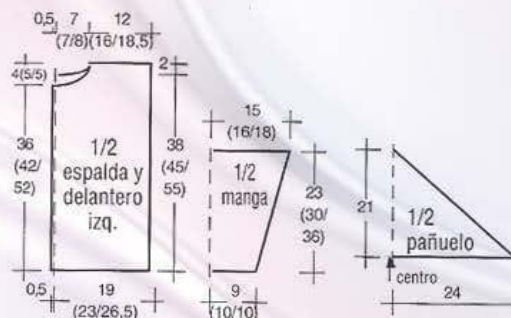
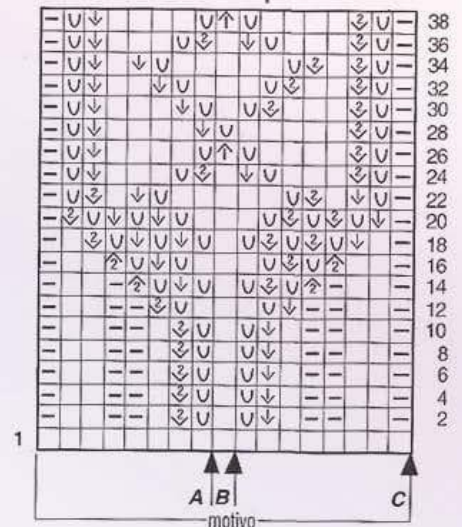
⊗ = tejer 2 p. juntos del der.

↓ = 1 surjete: deslizar 1 p. del der., tejer 1 p. der. y montar el p. deslizado por encima

⊕ = tejer 2 p. juntos del rev.

↑ = 1 surjete doble: deslizar 1 p., tejer los 2 p. siguientes juntos del der. y montar el p. deslizado por encima

### Lista calada sobre 17 p.





## Suéter de trenzas para niños varones de 4-5 años

El suéter se realiza de cachemira, que es famoso por sus propiedades suaves.

**Talla:** para 4-5 años de edad

**Estatura:** 106 cm

**Contorno de pecho:** 56 cm

### Material:

Hilo: 300 g (100% lana, largo 300 m/100 g). Un par de agujas del nº 2,5 y 3, una aguja auxiliar.

**P. jersey der.:** v. de ida p. der., v. de retorno p. rev.

### Punto de trenza:

Trabajar según el esquema. Se han dibujado sólo las v. de ida.

En las v. de retorno tejer los puntos como se presenten, las hebras del rev.

**Prueba del punto:** 21 p. y 32 v. = 10 x 10 cm.



### Espalda:

Montar 90 p. con agujas del nº 2,5 y tejer para la cenefa 3,5 cm = 14 v. a p. elástico.

Continuar después con agujas del nº 3 en la distribución siguiente: p. de orilla, 7 p. a p. jersey der., 28 p. a p. de trenza (los 1º-28º p. del esquema), 18 p. a p. jersey der., 28 p. a p. de trenza (los 48º-75º p. del esquema), 7 p. a p. jersey der., p. de orilla.

Tejer así recto.

Para las sisas cerrar a 22,5 cm = 71 v. desde la cenefa a ambos lados 5 p. y en cada 2ª v. 1 vez 2 p. y 2 veces 1 p. = 72 p.

Para el escote cerrar a 35 cm = 110 v. desde la cenefa los 18 p. centrales y terminar cada

lado por separado.

Para la redondez en el borde interior cerrar 1 vez 3 p., 2 veces 2 p. y 1 vez 1 p.

A 37 cm = 120 v. desde la cenefa cerrar los 21 p. restantes de cada hombro.

### Delantero:

Montar 90 p. con agujas del nº 2,5 y tejer para la cenefa 3,5 cm = 14 v. a p. elástico, aumentando en la última v. de retorno 1 p. = 91 p.

Continuar después con agujas del nº 3 en la distribución siguiente: p. de orilla, 7 p. a p. jersey der., 75 p. a p. de trenza, 7 p. a p. jersey der., p. de orilla.

Tejer así recto.

A 22,5 cm = 71 v. desde la cenefa trabajar las sisas como en la espalda = 73 p.

Para el escote cerrar a 30 cm = 94 v. desde la cenefa los 13 p. centrales y terminar cada lado por separado.

Para la redondez en el borde interior cerrar 1 vez 3 p., 2 veces 2 p. y 2 vez 1 p.

A 37 cm = 120 v. desde la cenefa cerrar los 21 p. restantes de cada hombro.

## Mangas:

Montar 44 p. con agujas del nº 2,5 y tejer para la cenefa 12 v. a p. elástico.

Continuar después con agujas del nº 3 en la distribución siguiente: p. de orilla, 7 p. a p. jersey der., 28 p. a p. de trenza (los 1º-28º p. del esquema), 7 p. a p. jersey der., p. de orilla.

Aumentar para la forma de manga a ambos lados de la cenefa 9 veces 1 p. en cada 8ª v. = 62 p.

Para la copa cerrar a 26 cm = 83 v. desde la cenefa a ambos lados 6 p. y en cada 2ª v. 1 vez 3 p., 1 vez 2 p., 2 veces 1 p., 2 veces 3 p. y luego 1 vez 12 p. restantes.

## Montaje:

Cerrar una costura del hombro.

Para el cuello remontar del escote por el revés los p. y tejer 1 v. del rev. y 5 v. a p. jersey rev., poner los puntos en espera.

Remontar después del escote por el derecho los p. y tejer 1 v. del rev. y 5 v. a p. jersey rev.

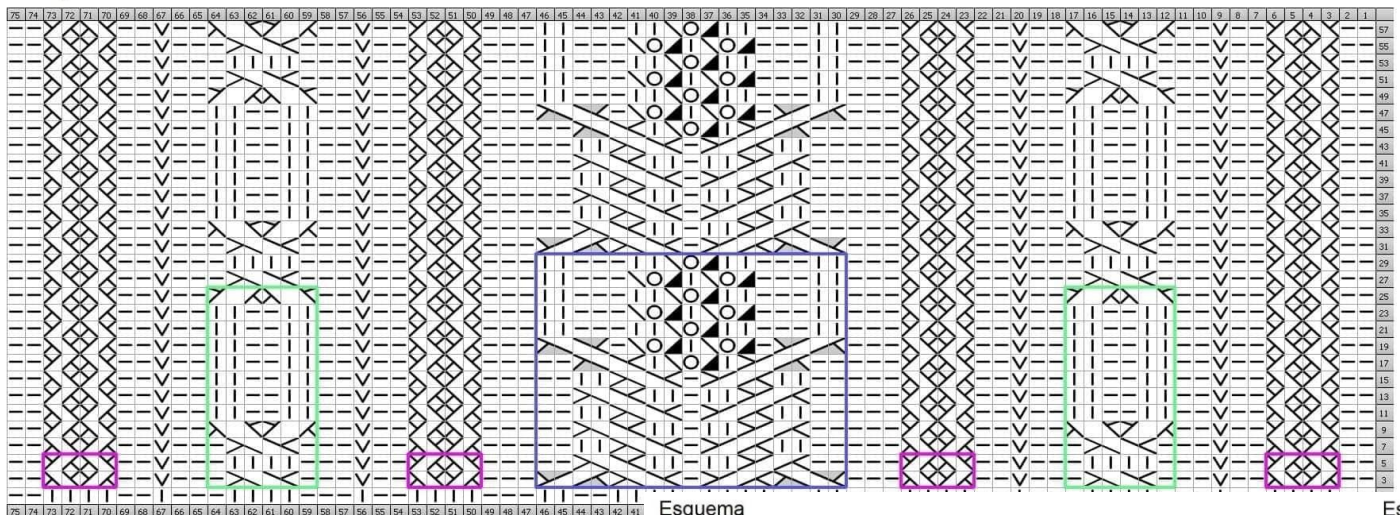
Tejer 1 v. 2 p. juntos del der. en parejas con los p. dejados en espera.

Continuar a p. elástico y cerrar aprox. a 14 cm del cuello los p. como aparecen.

Cerrar la 2ª costura del hombro y la costura del cuello.

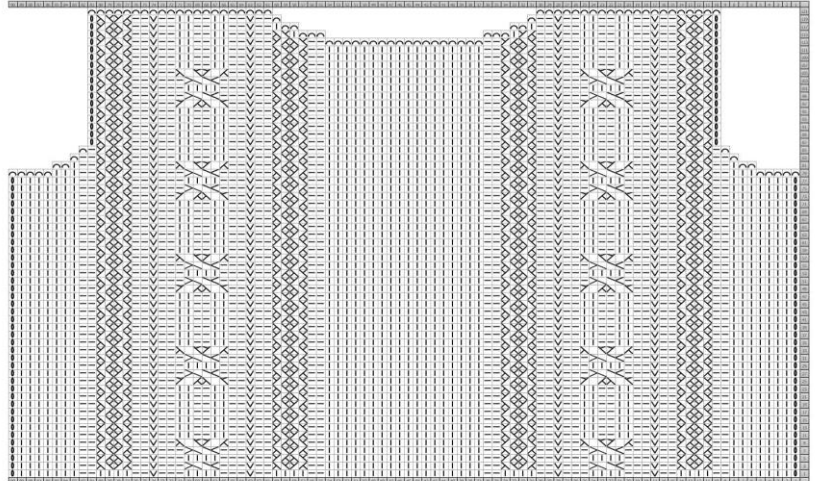
Montar las mangas. Cerrar las costuras de costados y mangas.

Esquema



Esquema

Espalda





## Chaleco con corbata de lazo para niño varón

### Material:

1 madeja de hilo blanco del tipo Kartopu Gonca y una de hilo negro (100% acrílico, largo 300 m/100 g).

Agujas de tejer y una aguja circular del n° 3,5, 3 botones.

**P. elástico:** 2 p. der., 2 p. rev., alternativamente.

**P. principal:**

**P. jersey der.:** v. de ida p. der., v. de retorno p. rev.

**Muestra orientativa:**

a p. jersey der.: 22 p. y 27 v. = 10 x 10 cm.

### Delantero:

Montar con hilo blanco 54 p. y tejer 8 cm a p. elástico, aumentando en la última v. 6 p. uniformemente = 60 p.

Trabajar después a p. jersey der. según el esquema.

Para las sisas cerrar a 21 cm desde el inicio a ambos lados de la sgte v. de ida 5 p. y menguar en cada 2ª v. a ambos lados 1 vez 2 p. y 3 veces 1 p. = 40 p.

Tejer las vueltas recto.

La sisa: 16,5 cm.

Trabajar el lazo según el esquema y la foto.

Para el escote cerrar los 8 p. centrales y terminar cada lado por separado.

Para la redondez cerrar en el borde interior 1 vez 3 p. y luego 3 veces 1 p.

A 37,5 cm de largo cerrar los 10 p. restantes de cada hombro.

### Espalda:

Montar con hilo blanco 54 p. y tejer 8 v. a p. elástico, aumentando en la última v. 6 p. uniformemente = 60 p.

Tejer 24 v. a p. jersey der., empezando con v. de ida.

Cortar en la 25ª v. desde el inicio el hilo blanco y continuar con hilo negro hasta el final.

Trabajar las sisas como en la espalda.

Para el escote cerrar a 34,5 cm de largo los 6 p. centrales y terminar cada lado por separado.

Para la redondez menguar en el borde interior 1 vez 3 p. y 2 veces 2 p.

A 37,5 cm de largo cerrar los 10 p. restantes de cada hombro.

### Montaje:

Cerrar costuras hombro y costuras laterales.

Para la cenefa del escote remontar del escote del derecho con la aguja circular y con hilo blanco los 76 p. y tejer 8 v. cerr. a p. elástico, cerrar después flojos los puntos a p. elástico.

Para la cenefa de la sisa remontar de la sisa del derecho con la aguja circular y con hilo blanco los 70 p. y tejer de p. der.

Tejer 8 v. cerr. a p. elástico y cerrar los p. como se presenten.

Siguiendo la foto como el ejemplo, coser los botones en el centro delantero del chaleco.

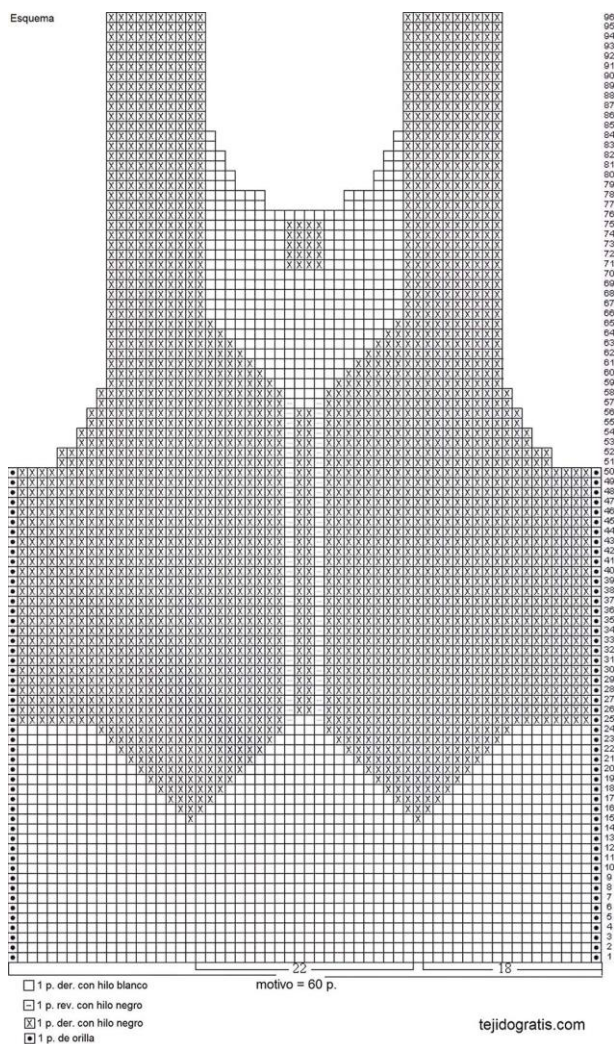
### Corbata de lazo:

Montar con hilo negro 14 p. y tejer 24 v. a p. jersey der. Terminar con v. de retorno.

Después cerrar los p. al rev.

Pasar la corbata por el lazo.







## Gorro para niña

**Circunferencia de cabeza:** 50 cm.

**Material:**

Hilo: 100 g (100% acrílico, largo 300 m/100 g). Un par de agujas del n° 3.

**P. jersey der.:** v. de ida p. der., v. de retorno p. rev.

**P. elástico:** 1 p. der., 1 p. rev., alternativamente.

**P. de rombos:** n° de p. múltiplo de 10 + 2 p. de orilla.

Trabajar según el esquema. Se han dibujado sólo las v. de ida.

En las v. de retorno tejer los p. como aparecen.

Repetir continuamente la 1ª-20ª v.

Montar con hilo contrastado 112 p. y tejer 1 v. del der., después trabajar con hilo principal 60 v. a p. jersey der.

Continuar 14 v. a p. elástico, 1 v. del rev. para doblez y de nuevo 14 v. a p. elástico.

**Trabajar después a p. de rombos como sigue:**

1ª v.: p. rev.

2ª v.: p. der.

3ª- 10ª v.: p. jersey der.

11ª v.: p. de orilla, remontar el p. de la 1ª y 2ª v. en la aguja izq. y tejer con el sgte p. juntos del rev., \* 8 p. rev., remontar el p. de la 1ª y 2ª v. en la aguja izq. y tejer con el sgte p. juntos del rev., remontar otra vez el p. de la 1ª y 2ª v. en la aguja izq. y tejer con el sgte p. juntos del rev., repetir desde \* 9 veces más, 8 p. rev., remontar el p. de la 1ª y 2ª v. en la aguja izq. y tejer con el sgte p. juntos del rev., p. de orilla.

12ª v.: p. der.

13ª- 20ª v.: p. jersey der.

21ª v.: p. de orilla, 4 p. rev., \* remontar el p. de la 11ª y 12ª v. en la aguja izq. y tejer con el sgte p. juntos del rev., remontar otra vez el p. de la 11ª y 12ª v. en la aguja izq. y tejer con el sgte p. juntos del rev., 8 p. rev., repetir desde \* 9 veces más, remontar el p. de la 11ª y 12ª v. en la aguja izq. y tejer con el sgte p. juntos del rev., remontar otra vez el p. de la 11ª y 12ª v. en la aguja izq. y tejer con el sgte p. juntos del rev., 4 p. rev., p. de orilla.

22ª v.: p. rev.

23ª- 60ª v.: repetir desde la 3ª v., remontando los p. según el esquema.

61ª v.: tejer como 21ª v., trabajando menguados según el esquema.

Continuar después a p. jersey der., trabajando menguados según el esquema.

En la 75ª v. fruncir los p. restantes con el hilo principal, rematar el hilo.



Remontar del borde de inicio los p. y trabajar menguados como se ha dibujado en la 61ª v. del esquema.

Terminar igual que en el lado derecho del gorro.

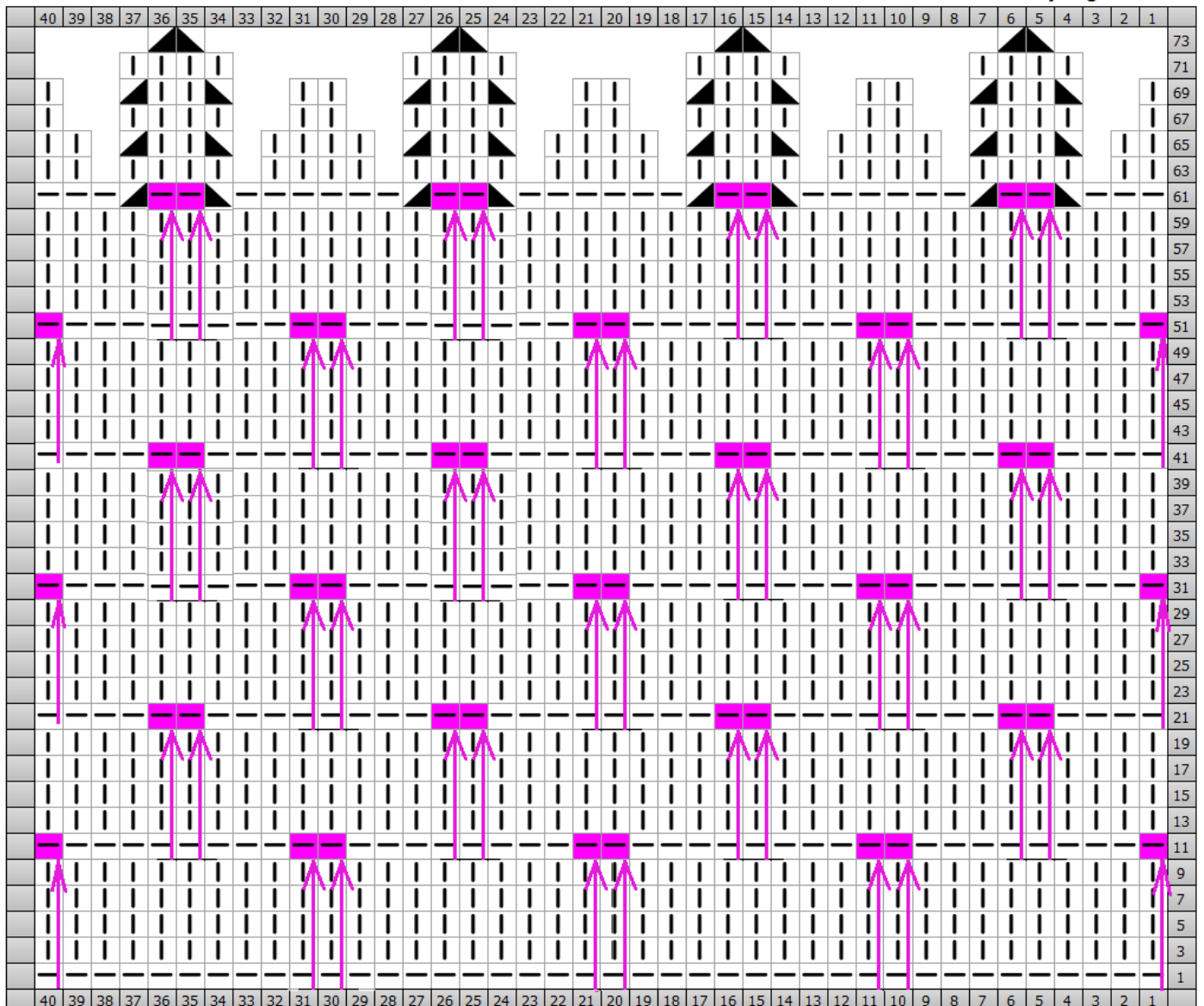
Para las orejeras remontar a un espacio de 12 p. a ambos lados a lo largo de la v. de doblez en el lado derecho y en el izquierdo los 21 p. y tejer a p. jersey der., menguando a ambos lados en cada






vuelta 1 p.

Realizar sobre los 4 p. restantes el cordón en I de un largo deseado.

# Esquema

tejidogratís.com



-  1 p. derecho
-  2 p. juntos al der.
-  1 p. rev.
-  1 surjete: deslizar 1 p. del der., tejer 1 p. der. y montar el p. deslizado por encima
-  no es p. (sin significado para el punto)

motivo



## Jersey Para Niñas a punto calado

### Jersey Para Niñas a punto calado

**Talla:** 98.

**Material:**

Hilo: 350 g (50% algodón, 50% acrílico, largo 170 m/50 g). Un par de agujas del nº 3.

**P. jersey der.:** v. de ida p. der., v. de retorno p. rev.

**Punto calado:**

Trabajar según el esquema. Se han dibujado sólo las vueltas de ida.

En las vueltas de retorno tejer todos los puntos como se presenten, las hebras del revés.

Repetir continuamente la 1ª- 28ª v.

**Espalda:**

Montar 67 p. y trabajar a p. calado.

Para las sisas cerrar a 25 cm desde el inicio a ambos lados 1 vez 3 p., después en cada 2ª v. 2 veces 2 p. y 1 vez 1 p.

Para el escote cerrar a 40 cm desde el inicio los 17 p. centrales y terminar cada lado por separado.

Para la redondez cerrar en el borde interno en cada 2ª v. 1 vez 2 p. y 2 veces 1 p.

A 43 cm desde el inicio cerrar todos los puntos.

**Delantero:**

Montar 67 p. y trabajar a p. calado.

Para las sisas cerrar a 25 cm desde el inicio a ambos lados 1 vez 3 p., después en cada 2ª v. 2 veces 2 p. y 1 vez 1 p.

Para el escote cerrar a 35 cm desde el inicio los 17 p. centrales y terminar cada lado por separado.

Para la redondez cerrar en el borde interno en cada 2ª v. 1 vez 2 p. y 2 veces 1 p.

A 43 cm desde el inicio cerrar todos los puntos.

**Manga:**

Montar 35 p. y trabajar a p. calado.

Para la forma de manga aumentar desde la cenefa a ambos lados 1 p. en cada 6ª v. según la muestra.

Para las sisas cerrar a 25 cm desde el inicio a ambos lados 1 vez 3 p., después en cada 2ª v. 2 veces 2 p. y 10 veces 1 p.

A 39 cm desde el inicio cerrar todos los puntos.

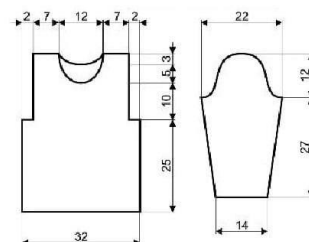
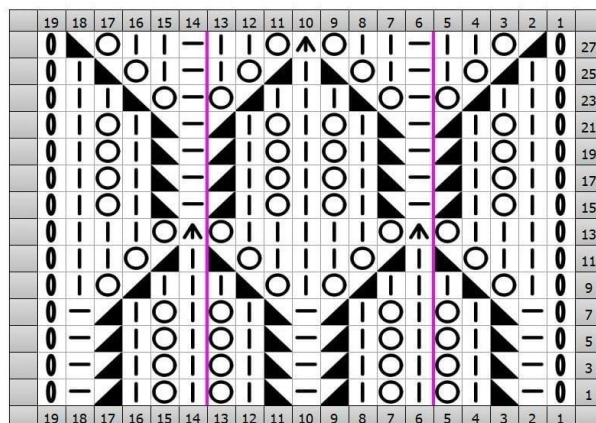


## Montaje:

Cerrar costuras hombro.

Montar las mangas. Cerrar las costuras de costados y mangas.

Para la cenefa del escote remontar del escote con la aguja circular los puntos y tejer 2 v. a p. jersey der., 14 v. a p. calado, cerrar después todos los puntos.



	English knit-charts.com	Italiano schemimaglia.com	Español tejidogratís.com	Deutsch strick-anleitung.com	Русский shemyuzorov.com
	1 edge stitch	1 m. di viv.	punto de orilla	Randmasche	кромочная петля
	Knit	1 maglia diritto	1 punto derecho	1 Masche rechts	1 лицевая петля
	Purl	1 maglia rovescio	1 punto revés	1 Masche links	1 изнаночная петля
	Yarn Over	1 gettato	1 hebra	1 Umschlag	1 накид
	k2tog: knit 2 stitches together	2 maglie insieme a diritto	2 puntos juntos derecho	2 Maschen rechts zusammenstricken	2 п. вместе лиц.
	skpo: slip 1 stitch as if to knit, knit 1 and pass the slipped stitch over the knitted stitch	1 accavallata semplice: passare 1 m. a dir., 1 m. dir., acc. la m. passata	1 surjete: deslizar 1 p. del der., tejer 1 p. der. y montar el p. deslizado por encima	2 M überzogen zusammenstricken: 1 M re abheben, 1 M re und die abgehobene M darüberziehen	2 п. вместе лиц. протяжкой: снять 1 п. как лиц., 1 лиц. и протянуть ее через снятую петлю
	cdd (Central Double Decrease): slip first and second stitches together as if to knit, knit 1 stitch, pass two slipped stitches over the knit stitch	ddc (Diminuzione Doppia Centrata): passare 2 m. come per lavorare insieme a dir., 1 m. dir., accavallare le m. passate insieme sulla m. lavorata	ddc (Disminución Doble Centrada): deslizar 2 p. juntos del der., tejer 1 p. der. y montar los puntos deslizar encima	1 dopp übz Abn (Zentrierte doppelte Abnahme): 2 M wie zum Rechtsstricken abheben, die folgende Masche rechts stricken, abgehobene Masche darüberziehen	3 п. вместе лиц. протяжкой (средняя петля посередине): снять 2 п. вместе как лицевые, 1 лиц. п. и протянуть ее через снятые петли